

# Ville de Culoz



## DOCUMENT D'INFORMATION COMMUNAL SUR LES RISQUES MAJEURS

## Le Mot du Maire

Depuis plusieurs années la Commune de Culoz s'est impliquée dans le recensement et la gestion des risques naturels (crues, inondations, éboulements....).

Ainsi un **Plan Communal de Secours** a été élaboré dès 2001.

Mais en matière de risques, l'information du public est toujours d'actualité.

C'est pourquoi un **Dossier d'Information Communal** sur les **Risques Majeurs** (D.I.C.R.I.M.) vient d'être réalisé et sera intégré au site de la ville (document téléchargeable).

L'objectif n'est certes pas d'inquiéter la population mais bien plutôt de lui permettre de connaître les risques particuliers existant sur la ville et les mesures que les pouvoirs publics prennent en réaction.

Les inondations et coulées de boues survenues en 1990 prouvent que le risque zéro n'existe pas.

Comment se déclenche une alerte ?

Que font les secours ?

Comment doit réagir la population en urgence ?

C'est à ces questions essentielles que répond le DICRIM.

Je vous en souhaite bonne lecture.

Danielle TRAMONT, Maire de Culoz

## **Les numéros utiles**

### **Mairie**

*04.79.87.00.29*

*Police Municipale : 04.79.87.15.08*

❖	Sapeurs Pompiers	18
❖	Appel d'urgence	112
❖	SAMU	15
❖	Police ou Gendarmerie	17
❖	Préfecture	04.74.32.30.00
❖	Météo France	32.50 ou 0.892.680.201
❖	Bison futé	0.826.022.022

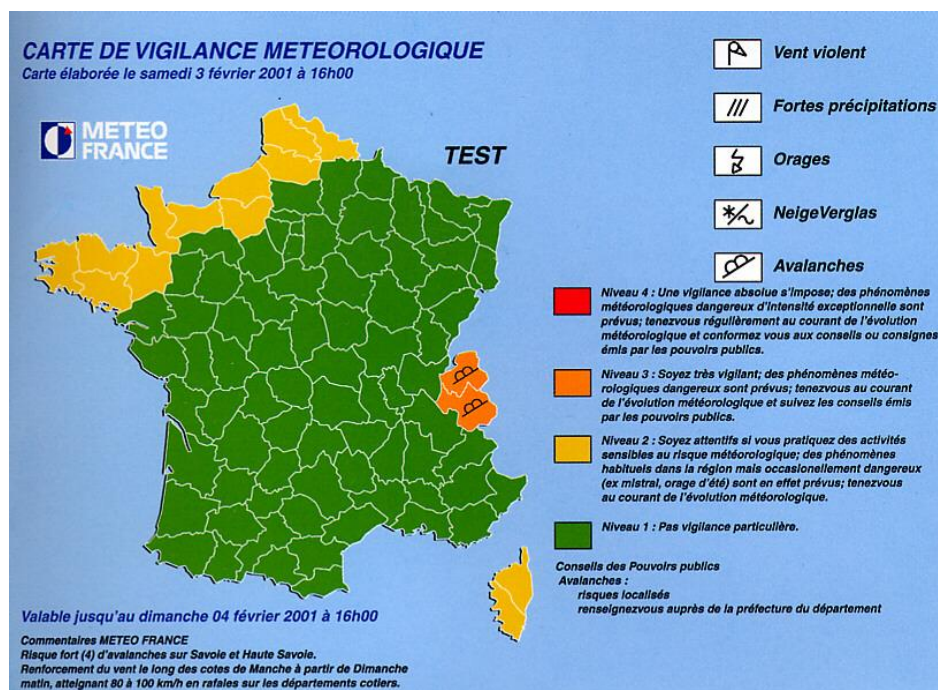
**En cas de crues :**

[www.vigicrues.ecologie.gouv.fr](http://www.vigicrues.ecologie.gouv.fr)

# L'Alerte Météorologique : Quel danger fera-t-il demain?

Le territoire métropolitain est soumis à des événements météorologiques dangereux. En raison de leur intensité, de leur durée ou de leur étendue, ces phénomènes peuvent avoir des conséquences graves sur la sécurité des personnes et l'activité économique. L'anticipation et la réactivité en cas de survenue de ces phénomènes sont essentielles ...

Pour cela, Météo France diffuse tous les jours, **une carte de vigilance**, à 6 heures et à 16 heures informant les autorités et le public des dangers météorologiques pouvant toucher le département dans les 24 heures.



Quatre couleurs (**rouge**, **orange**, **jaune**, **vert**) précisent le niveau de vigilance. Si le département est **orange**, cela indique un phénomène **dangereux** ; s'il est **rouge**, un phénomène **dangereux et exceptionnel**.

Des **conseils de comportement** accompagnent la carte

Si votre département est orange	Si votre département est rouge
<b>VENT FORT</b> <ul style="list-style-type: none"> <li>Risque de chutes de branches et d'objets divers</li> <li>Risque d'obstacles sur les voies de circulation</li> <li>Rangée ou fixez les objets susceptibles d'être emportés</li> <li>Limitez vos déplacements</li> </ul>	<b>VENT FORT</b> <ul style="list-style-type: none"> <li>Risque de chutes d'arbres et d'objets divers</li> <li>Voies impraticables</li> <li>Evitez les déplacements</li> </ul>
<b>FORTES PRÉCIPITATIONS</b> <ul style="list-style-type: none"> <li>Visibilité réduite</li> <li>Risque d'inondations</li> <li>Limitez vos déplacements</li> <li>Ne vous engagez ni à pied ni en voiture sur une voie inondée</li> </ul>	<b>FORTES PRÉCIPITATIONS</b> <ul style="list-style-type: none"> <li>Visibilité réduite</li> <li>Risque d'inondations important</li> <li>Evitez les déplacements</li> <li>Ne traversez pas une zone inondée, ni à pied, ni en voiture.</li> </ul>
<b>ORAGES</b> <ul style="list-style-type: none"> <li>Evitez l'utilisation du téléphone et des appareils électriques</li> <li>Ne vous abritez pas sous les arbres</li> <li>Limitez vos déplacements</li> </ul>	<b>ORAGES</b> <ul style="list-style-type: none"> <li>Evitez l'utilisation du téléphone et des appareils électriques</li> <li>Ne vous abritez pas sous les arbres</li> <li>Evitez les déplacements</li> </ul>
<b>NEIGE/VERGLAS</b> <ul style="list-style-type: none"> <li>Route difficile et trottoirs glissants</li> <li>Préparez votre déplacement et votre itinéraire</li> <li>Renseignez-vous auprès de votre centre régional d'information et de coordination routière</li> </ul>	<b>NEIGE/VERGLAS</b> <ul style="list-style-type: none"> <li>Route impraticable et trottoirs glissants</li> <li>Evitez les déplacements</li> <li>Renseignez-vous auprès de votre centre régional d'information et de coordination routière</li> </ul>
<b>AVALANCHES</b> <ul style="list-style-type: none"> <li>Informez-vous sur l'ouverture et l'état des secteurs routiers en altitude</li> <li>Conformez-vous aux instructions et consignes de sécurité en vigueur dans les stations de ski et communes de montagne</li> <li>La pratique du ski hors pistes balisées et ouvertes est particulièrement dangereuse</li> </ul>	<b>AVALANCHES</b> <ul style="list-style-type: none"> <li>Evitez, sauf urgence, tout déplacement sur les secteurs routiers d'altitude</li> <li>Conformez-vous strictement aux mesures d'interdiction et consignes de sécurité mises en œuvre dans les stations de ski et communes de montagne</li> </ul>

**Suivez-les ...**

**Vous serez prévenus par les médias (radios, télévision)**  
**Vous pouvez consulter le site [www.meteo.fr](http://www.meteo.fr)**



# LES INONDATIONS

## Elles peuvent se traduire par :

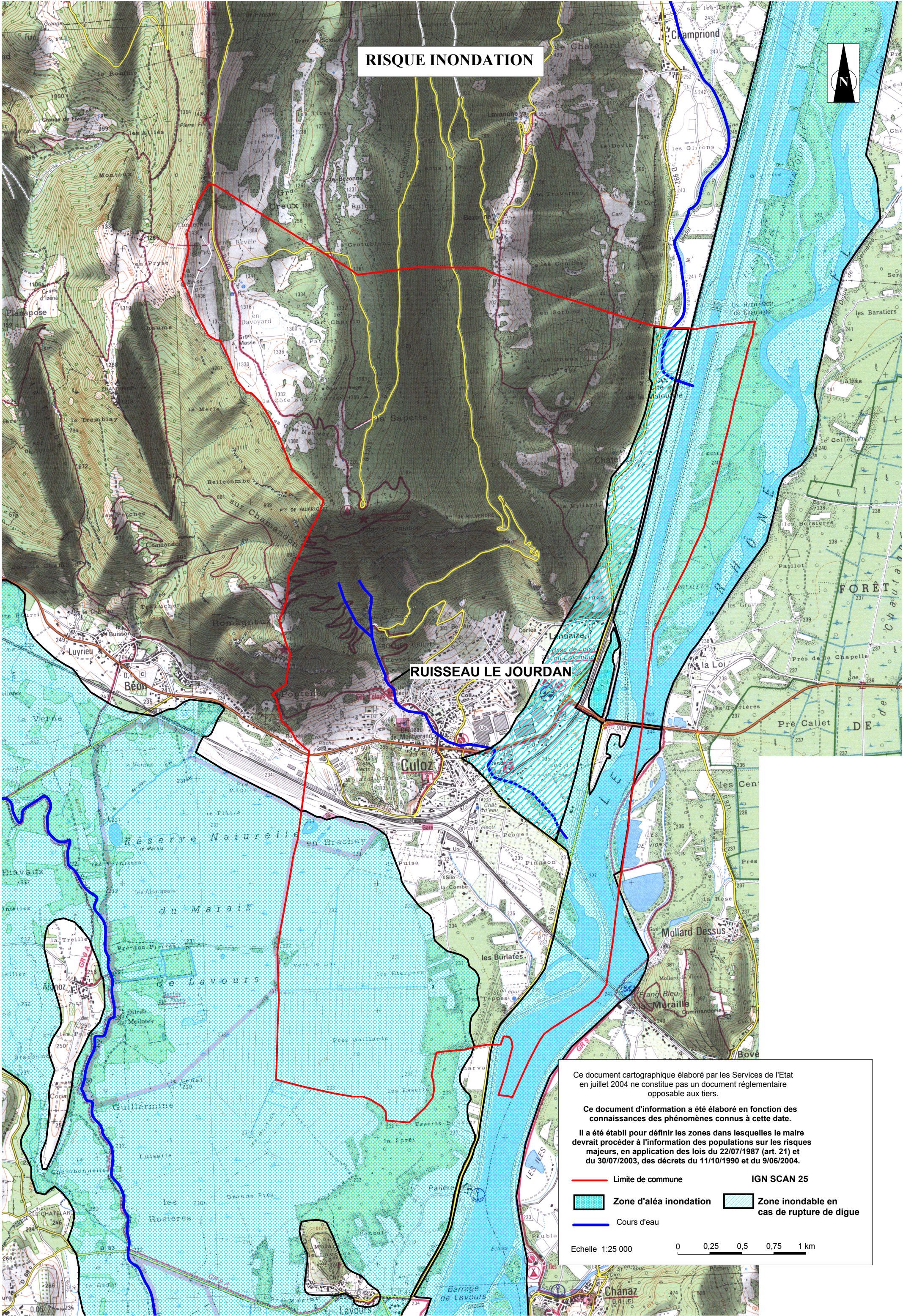
- √ des inondations de plaine : débordements de cours d'eau, remontée de nappes phréatiques, stagnation des eaux pluviales,
- √ des crues torrentielles,
- √ un ruissellement en secteur urbain.

## L'ampleur de l'inondation est fonction de :

- √ l'intensité et la durée des précipitations,
- √ la surface et la pente du bassin versant,
- √ la couverture végétale et la capacité d'absorption du sol,
- √ la présence d'obstacles à la circulation des eaux,

Elle peut être aggravée, à la sortie de l'hiver, par la fonte des neiges.





# RISQUE INONDATION



RUISSEAU LE JOURDAN

Ce document cartographique élaboré par les Services de l'Etat en juillet 2004 ne constitue pas un document réglementaire opposable aux tiers.

Ce document d'information a été élaboré en fonction des connaissances des phénomènes connus à cette date.

Il a été établi pour définir les zones dans lesquelles le maire devrait procéder à l'information des populations sur les risques majeurs, en application des lois du 22/07/1987 (art. 21) et du 30/07/2003, des décrets du 11/10/1990 et du 9/06/2004.

- Limite de commune
- Cours d'eau
- Zone d'aléa inondation
- Zone inondable en cas de rupture de digue

Echelle 1:25 000 0 0,25 0,5 0,75 1 km



# Les consignes de sécurité

- ✓ Informez-vous en Mairie sur le risque et sa localisation.
- ✓ Mettez hors d'atteinte des inondations vos papiers importants, vos objets de valeur, les matières polluantes et toxiques, les produits flottants...

## Avant

### A l'annonce de la montée des eaux :

- ✓ Coupez vos compteurs électriques et de gaz.
- ✓ Surélevez les meubles du rez-de-chaussée.
- ✓ Fermez et bouchez les portes, fenêtres, soupiraux, aérations...pour ralentir l'arrivée des eaux et limiter les dégâts.
- ✓ Montez à l'étage avec : eau potable, vivres, papiers d'identité, radio à piles, lampe de poche, piles de rechange, vêtements chauds et vos médicaments.
- ✓ Conduisez les animaux d'élevage sur les hauteurs.
- ✓ Si vous avez un téléphone portable, veillez à ce qu'il soit toujours en charge.

## Pendant

- ✓ Ne téléphonez plus, libérez les lignes pour les secours.
- ✓ N'allez pas chercher vos enfants à l'école ou au collège. Ils sont mis à l'abri par le personnel de l'établissement scolaire.
- ✓ Ne pas chercher à rejoindre les membres de votre famille, ils sont eux aussi protégés.
- ✓ Ecoutez la radio pour vous informer et connaître les consignes à suivre.
- ✓ Dans le cas d'un orage violent, mettez à l'abri ce qui pourrait être emporté par le ruissellement.

### A l'annonce de l'ordre d'évacuation :

- ✓ Ne paniquez pas et quittez votre domicile muni d'un sac contenant vos papiers d'identité, des vêtements chauds, vos médicaments et de l'argent.
- ✓ Empruntez les itinéraires d'évacuation qui seront indiqués.
- ✓ Si vous n'êtes pas en danger, aidez vos voisins et en priorité, les personnes âgées ou handicapées et les familles ayant de jeunes enfants.
- ✓ Si vous ne voulez pas évacuer, informez-en la Mairie.

## Après

- ✓ Ne rétablissez l'électricité et le gaz qu'après contrôle des installations (installations sèches) et assurez-vous en Mairie que l'eau du robinet est potable.
- ✓ Aérez, désinfectez et chauffez dès que possible.
- ✓ Faites l'inventaire de vos dommages éventuels et préparez vos dossiers d'assurance, informez la Mairie des dégâts subis.

**Ne traversez une zone inondée ni à pied, ni en voiture.**



Fermez les portes,  
les aérations



Coupez l'électricité  
et le gaz



Montez immédiatement  
à pied dans les étages



Ecoutez la radio



N'allez pas chercher  
vos enfants à l'école



Ne téléphonez pas

# LES MOUVEMENTS DE TERRAIN

## Qu'est-ce qu'un mouvement de terrain ?

Un mouvement de terrain est un déplacement plus ou moins brutal du sol ou du sous-sol : il est fonction de la nature et de la disposition des couches géologiques. Il est dû à des processus lents de dissolution ou d'érosion favorisés par l'action de l'eau et de l'homme.

## Comment se manifeste-t-il ?

Il peut se traduire :

√ En plaine par :

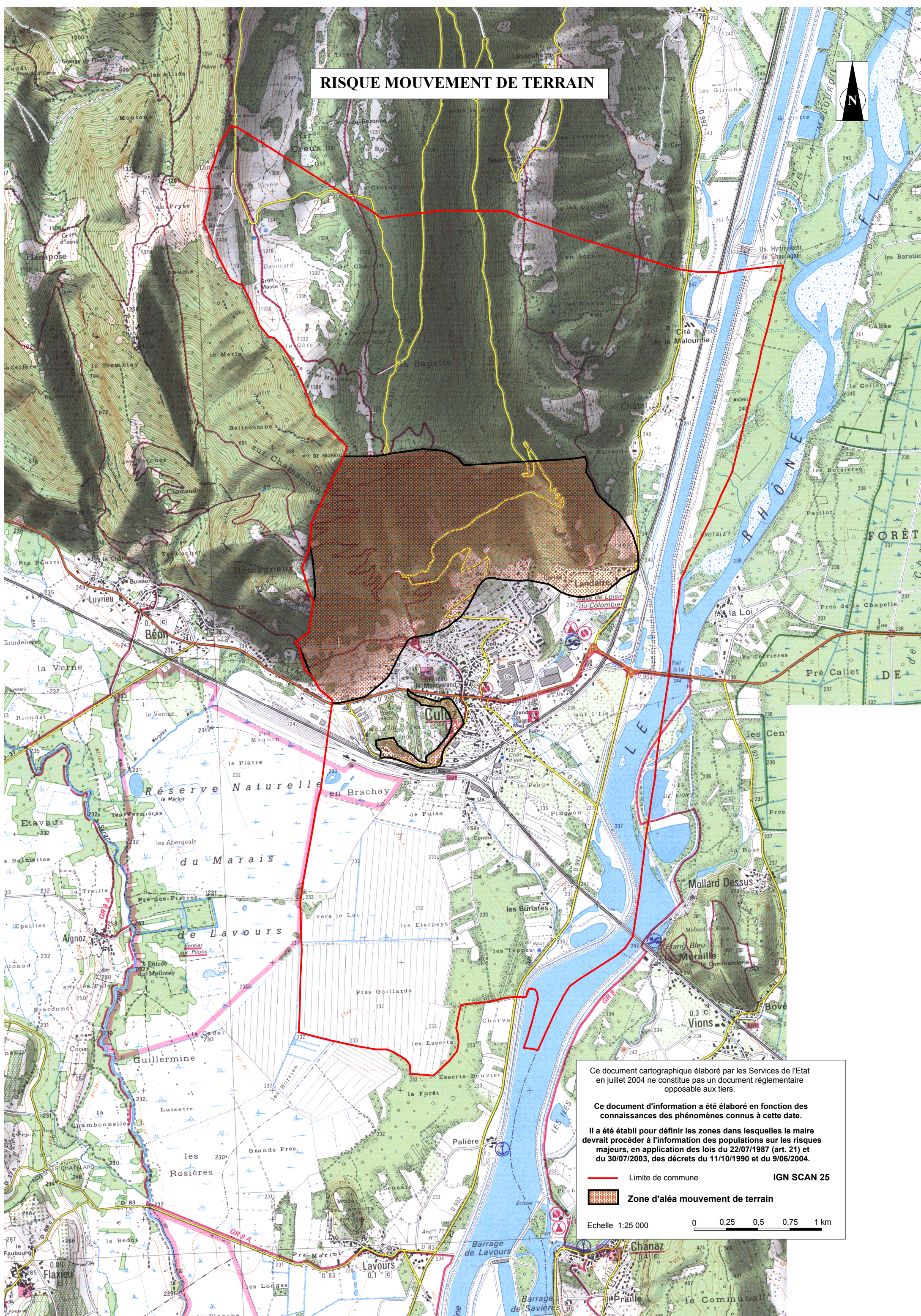
- un affaissement plus ou moins brutal de cavités souterraines naturelles ou artificielles (mines, carrières),
- des phénomènes de gonflement ou de retrait liés aux changements d'humidité de sols argileux (à l'origine de fissurations du bâti),
- un tassement des sols compressibles (vase, tourbe, argile...) par surexploitation.

√ Sur les reliefs par :

- des glissements de terrain par rupture d'un versant instable,
- des écroulements et des chutes de blocs,
- des coulées boueuses.



# RISQUE MOUVEMENT DE TERRAIN



Ce document cartographique élaboré par les Services de l'Etat en juillet 2004 ne constitue pas un document réglementaire opposable aux tiers.

Ce document d'information a été élaboré en fonction des connaissances des phénomènes connus à cette date.

Il a été établi pour définir les zones dans lesquelles le maire devrait procéder à l'information des populations sur les risques majeurs, en application des lois du 22/07/1987 (art. 21) et du 30/07/2003, des décrets du 11/10/1990 et du 9/06/2004.

- Limite de commune
- Zone d'aléa mouvement de terrain

Echelle 1:25 000

0 0,25 0,5 0,75 1 km



# Les consignes de sécurité

## Avant

- ✓ Informez-vous en Mairie des risques encourus et des consignes de sauvegarde.

## Pendant

- ✓ Fuyez le danger, vous devez réagir très vite pour sauver votre vie.
- ✓ Gagnez au plus vite les hauteurs les plus proches pour être hors de portée du danger.
- ✓ Ne revenez pas sur vos pas, vous iriez au devant du danger.
- ✓ N'entrez pas dans un bâtiment endommagé pour éviter tout accident dû aux chutes de débris.
- ✓ Coupez l'électricité et le gaz.
- ✓ Ecoutez la radio pour vous informer et connaître les consignes à suivre.
- ✓ N'allez pas chercher vos enfants à l'école ou au collège. Ils sont mis à l'abri par le personnel de l'établissement scolaire.

## Après

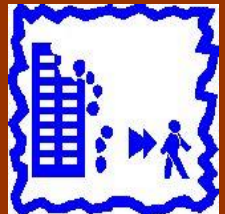
- ✓ Donnez l'alerte.
- ✓ Mettez-vous à la disposition des services de secours.
- ✓ Faites l'inventaire de vos dommages et préparez vos dossiers d'assurance.



Fuyez immédiatement



Gagnez un point en hauteur



Evacuez les bâtiments endommagés



Coupez l'électricité et le gaz



Ecoutez la radio



N'allez pas chercher vos enfants à l'école

# LES SEISMES

## Qu'est-ce qu'un séisme ?

Un séisme ou tremblement de terre provient de la fracture brutale des roches en profondeur créant des failles dans le sol et parfois en surface, et se traduisant par des vibrations du sol transmises aux bâtiments. Les dégâts observés sont fonction de l'amplitude, de la durée et de la fréquence des vibrations.

## Par quoi se caractérise-t-il ?

Un séisme est caractérisé par :

- ✓ **son foyer** : c'est le point de départ du séisme.
- ✓ **sa magnitude** : elle mesure l'énergie libérée, c'est à dire la puissance de séisme. L'échelle de Richter définit cette mesure.
- ✓ **son intensité** : variable en un lieu donné selon sa distance au foyer, elle mesure les dégâts provoqués en ce lieu. Plusieurs échelles d'intensité ont été définies. Une des plus utilisées est l'échelle MSK créée en 1964. Depuis janvier 1997, la France utilise une nouvelle échelle adoptée par les pays européens, EMS 92.
- ✓ **la fréquence et la durée des vibrations** : ces deux paramètres ont une incidence fondamentale sur les effets en surface.
- ✓ **la faille provoquée** (verticale ou inclinée) : elle peut se propager en surface.

## Les risques de séisme dans le département

Un zonage physique de la France (décret du 14 mai 1991) a été élaboré créant 5 zones.

- ✓ **zone 0** : sismicité négligeable,
- ✓ **zone 1a** : sismicité très faible,
- ✓ **zone 1b** : sismicité faible,
- ✓ **zone II** : sismicité moyenne,
- ✓ **zone III** : sismicité forte.

Le département de l'Ain est concerné par les zones 0, 1a et 1b.

### Echelle d'équivalence

<b>Intensité Echelle EMS 92</b>	<b>Secousse</b>	<b>Effets de la secousse</b>	<b>Magnitude Echelle Richter</b>
I	Imperceptible	La secousse n'est pas perçue par les personnes.	1,5
II	A peine ressentie	Les vibrations ne sont ressenties que par quelques individus au repos dans leur habitation.	
III	Faible	L'intensité de la secousse est faible et n'est ressentie que par quelques personnes à l'intérieur des constructions. Des observateurs attentifs notent un léger balancement des objets suspendus ou des lustres.	2,5
IV	Ressentie par beaucoup	Le séisme est ressenti à l'intérieur des constructions par beaucoup de personnes, mais très peu le perçoivent à l'extérieur. Certains dormeurs sont réveillés. La population n'est pas effrayée par l'amplitude de la vibration. Les fenêtres, les portes et les assiettes tremblent. Les objets suspendus se balancent.	3,5
V	Forte	Le séisme est ressenti à l'intérieur des constructions par de nombreuses personnes et par quelques personnes à l'extérieur. De nombreux dormeurs s'éveillent, quelques-uns sortent en courant. Les constructions sont agitées d'un tremblement général. Les objets suspendus sont animés d'un large balancement. Les assiettes et les verres se choquent. La secousse est forte. Le mobilier lourd tombe. Les portes et fenêtres ouvertes battent avec violence ou claquent.	
VI	Légers dommages	Le séisme est ressenti par la plupart des personnes, aussi bien à l'intérieur qu'à l'extérieur. De nombreuses personnes sont effrayées et se précipitent vers l'extérieur. Les objets de petite taille tombent. De légers dommages sur la plupart des constructions ordinaires apparaissent : fissurations des plâtres, chutes de petits débris de plâtres.	4,5
VII	Dommages significatifs	La plupart des personnes sont effrayées et se précipitent dehors. Le mobilier est renversé et les objets suspendus tombent en grand nombre. Beaucoup de bâtiments ordinaires sont modérément endommagés : fissurations des murs, chutes de parties de cheminées.	5,5
VIII	Dommages importants	Dans certains cas, le mobilier se renverse. Les constructions subissent des dommages : chutes de cheminées, lézardes larges et profondes dans les murs, effondrements partiels éventuels.	6
IX	Destructive	Les monuments et les statues se déplacent ou tournent sur eux-mêmes. Beaucoup de bâtiments s'effondrent en partie, quelques-uns entièrement.	
X	Très destructive	Beaucoup de constructions s'effondrent.	7
XI	Dévastatrice	La plupart des constructions s'effondrent.	8
XII	Catastrophique	Pratiquement toutes les structures au-dessus et au-dessous du sol sont gravement endommagées ou détruites.	8,8





## Le risque sismique

AIN

— **Périmètre de la commune**

**Sismicité très faible : 1 A**

**Sismicité faible : 1 B**

référence: décret n°91-461 du 14 mai 1991

**Source: D.D.R.M.**

**Ech: 1/400 000**

SERVICE INGÉNIÉRIE ENVIRONNEMENT - CELLULE ENVIRONNEMENT ET PAYSAGE

Ce document cartographique élaboré par les Services de l'Etat en juillet 2004 n'est pas opposable aux tiers.

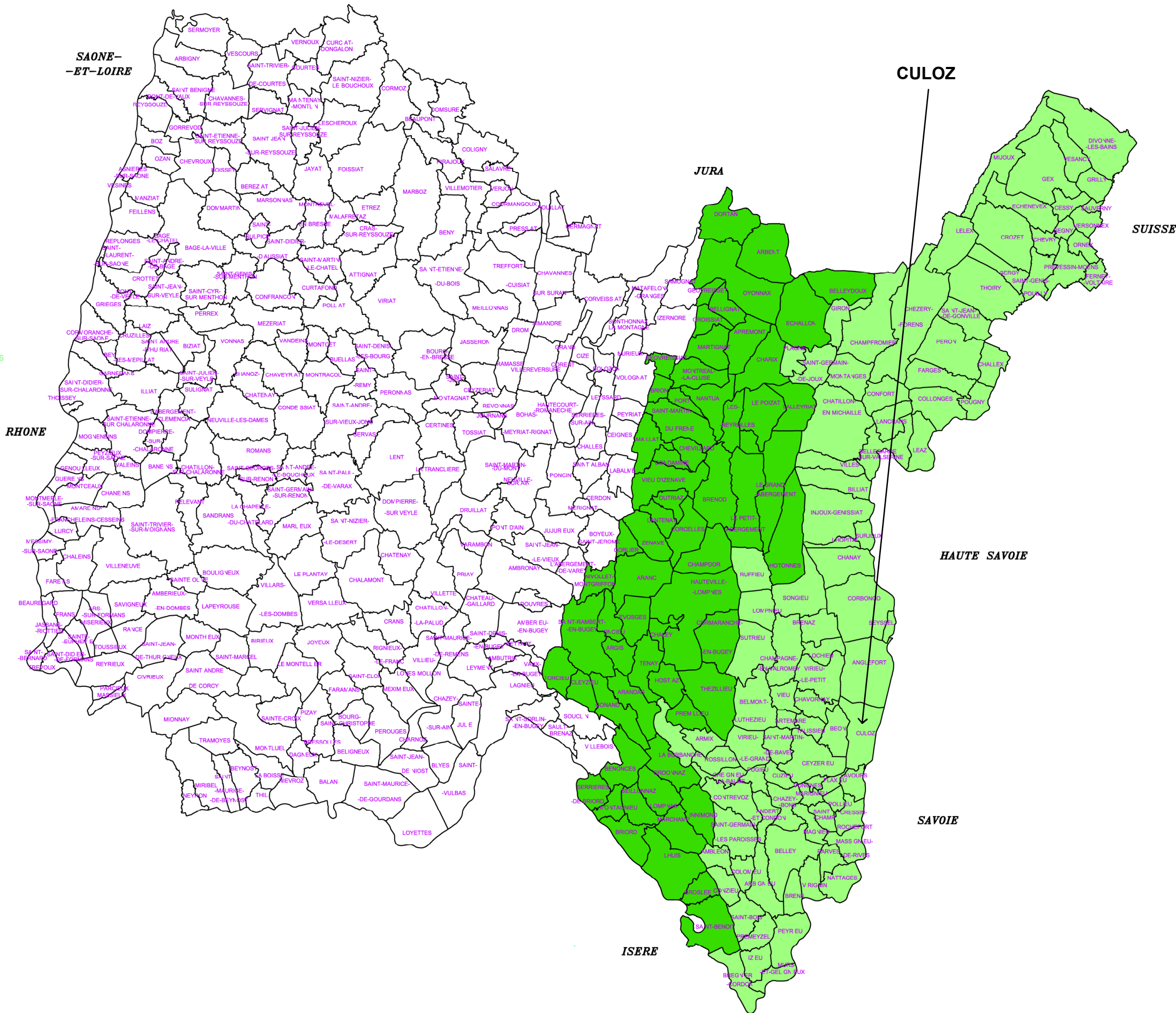
Ce document d'information a été élaboré en fonction des connaissances des phénomènes connus à cette date.

Il a été établi pour définir les zones dans lesquelles le maire devrait procéder à l'information des populations sur les risques majeurs, en application des lois du 22/07/1987 (art.21) et du 30/07/2003 des décrets du 11/10/1990 et du 9/06/2004.

<b>1A</b>	<b>1B</b>	
<b>APREMONT</b>	AMBLEON	SAINT-GENIS-POUILLY
<b>ARANC</b>	ANDERT-ET-CONDON	SAINT-GERMAIN-DE-JOUX
<b>ARANDAS</b>	ANGLEFORT	SAINT-GERMAIN-LES-PAROISSES
<b>ARBENT</b>	ARBIGNIEU	SAINT-JEAN-DE-GONVILLE
<b>ARGIS</b>	ARMIX	SAINT-MARTIN-DE-BAVEL
<b>BELIGNAT</b>	ARTEMARE	SAUVERTY
<b>BELLEYDOUX</b>	BELLEGARDE-SUR-VALSERINE	SEGNY
<b>BENONCES</b>	BELLEY	SERGY
<b>BRENOD</b>	BELMONT-LUTHEZIEU	SEYSSSEL
<b>BRION</b>	BEON	SONGIEU
<b>BRIORD</b>	BILLIAT	SURJOUX
<b>CHALEY</b>	BREGNIER-CORDON	SUTRIEU
<b>CHAMPDOR</b>	BRENAZ	TALISSIEU
<b>CHARIX</b>	BRENS	THOIRY
<b>CHÉVILLARD</b>	BURBANCHE	VERSONNEX
<b>CLEYZIEU</b>	CESSY	VESANCY
<b>CONAND</b>	CEYZERIEU	VIEU
<b>CONDAMINE</b>	CHALLEX	VILLES
<b>CORCELLES</b>	CHAMPAGNE-EN-VALROMEY	VIRIEU-LE-GRAND
<b>CORLIER</b>	CHAMPFROMIER	VIRIEU-LE-PETIT
<b>CORMARANCHE-EN-BUGEY</b>	CHANAY	VIRIGNIN
<b>DORTAN</b>	CHATILLON-EN-MICHAÏLLE	VONGNES
<b>ECHALLON</b>	CHAVORNAY	
<b>EYVOSES</b>	CHAZEY-BONS	
<b>GÉOVREISSIAT</b>	CHEIGNIEU-LA-BALME	
<b>GÉOVREISSET</b>	CHEVRY	
<b>GRAND-ABERGEMENT</b>	CHEVRY-LOGNON	

GROISSIAT  
 HAUSSEE  
 HAUTEVILLE-LOMPNES  
 HOSTIAS  
 HOTONNES  
 INNIMOND  
 IZENAVE  
 LALLEYRIAT  
 LANTENAY  
 LHUIS  
 LOMPNAS  
 MAILLAT  
 MARCHAMP  
 MARTIGNAT  
 MONTAGNIEU  
 MONTREAL-LA-CLUSE  
 NANTUA  
 NEYROLLES  
 NIVOLLET-MONTGRIFFON  
 ONCIEU  
 ORDONNAZ  
 OUTRIAZ  
 OYONNAX  
 PETIT-ABERGEMENT  
 POIZAT

PORT  
PREMILLIEU  
SAINT-BENOIT  
SAINT-MARTIN-DU-FRESNE  
SAINT-RAMBERT-EN-BUGEY  
SEILLONNAZ  
SERRIÈRES-DE-BRIORD  
TENAY  
THEZILLIEU  
TORCIEU  
VIEU-D'IZENAVE



## Les consignes de sécurité

Si vous faites construire, quelques éléments peuvent vous permettre de vérifier la prise en compte de certaines normes parasismiques.

- √ **L'EMPLACEMENT** : éviter les implantations trop proches des zones à risque "chutes de pierres" et "glissements de terrain".
- √ **LA FORME DU BATIMENT** : éviter les formes complexes sinon les décomposer en éléments de formes sensiblement rectangulaires séparés par un vide de 4 cm minimum.
- √ **LES FONDATIONS** : il serait souhaitable qu'une étude de sol soit réalisée, ce qui permettrait de dimensionner les fondations. Vérifier que les fondations ont été ancrées dans le sol et liées par un chaînage et qu'il y a une continuité entre la fondation et le reste de la construction.
- √ **LE CORPS DU BATIMENT** : vérifier que les chaînages horizontaux et verticaux sont prévus ou réalisés et qu'il existe des chaînages d'encadrement des ouvertures (portes et fenêtres) : selon leurs dimensions, ils seront reliés aux autres chaînages.
- √ Les cloisons intérieures en maçonnerie doivent comporter des chaînages à chaque extrémité, même dans le cas où elles comportent un bord libre.
- √ Pour les planchers, vérifier les ancrages et appuis des poutrelles et pré-dalles et leur liaison au chaînage horizontal.
- √ Les charpentes doivent être efficacement contreventées pour assurer leur rigidité.

## Avant les premières secousses

- ✓ Informez-vous sur le risque et sur les consignes de sauvegarde.
- ✓ Privilégiez les constructions parasismiques.
- ✓ Repérez les points de coupure de gaz, eau, électricité.
- ✓ Fixez les appareils et les meubles lourds.
- ✓ Repérez un endroit pouvant servir d'abri.

## Pendant

### Si vous êtes à l'intérieur :

- ✓ Ne fuyez pas pendant les premières secousses.
- ✓ Mettez-vous à l'abri près d'un mur, d'un pilier porteur, sous des meubles solides, pour vous protéger des chutes d'objets.
- ✓ Eloignez-vous des fenêtres.

### Si vous êtes à l'extérieur :

- ✓ Eloignez-vous de tout ce qui peut s'effondrer (bâtiments, ponts, fils électriques).
- ✓ A défaut, abritez-vous sous un porche.

### Si vous êtes en voiture :

- ✓ Arrêtez-vous si possible à distance de toute construction et de fils électriques.
- ✓ Ne descendez pas avant la fin des premières secousses.

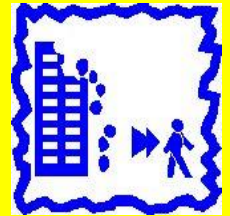
**Ne paniquez pas.**

## Après les premières secousses

- ✓ Evacuez le plus rapidement possible les lieux, emportez vos papiers d'identité, votre radio à pile, une lampe de poche et des piles de rechange, des vêtements chauds et vos médicaments et d'un peu d'argent.
- ✓ Eloignez-vous de tout ce qui peut s'effondrer.
- ✓ Coupez le gaz, l'électricité et l'eau.
- ✓ Ne fumez pas et ne provoquez ni flamme ni étincelle, pour éviter tout risque d'explosion ou d'incendie.
- ✓ En cas de fuite de gaz, ouvrez portes et fenêtres et prévenez les services de secours.
- ✓ Ecoutez la radio et suivez les instructions données par les autorités.
- ✓ N'allez pas chercher vos enfants à l'école ou au collège, l'équipe enseignante s'occupe d'eux.
- ✓ Ne prenez pas l'ascenseur.



**Abritez-vous  
sous un meuble**



**Eloignez-vous  
des bâtiments**



**Coupez l'électricité  
et le gaz**



**Evacuez les bâtiments**



**Ecoutez la radio**



**N'allez pas chercher  
vos enfants à l'école**

# LES CAVITES SOUTERRAINES

## Les différents types de cavités souterraines

- √ les cavités naturelles : ce sont des vides souterrains qui proviennent :
  - soit de la dissolution de la matière dans les calcaires et dans les gypses, c'est le phénomène de **karstification** (ouverture d'avens, de gouffres, de grottes ...),
  - soit de l'érosion mécanique dans des sols hétérogènes à granularité étendue, c'est le phénomène de **suffosion**.
- √ les cavités d'origine strictement minière (chambres, galeries...), qui ont été creusées par l'homme pour l'exploitation de roches ou de minerais.

## Quel est le risque associé à la présence d'une cavité ?

Il peut se traduire par :

- √ un affaissement qui se traduit par la formation en surface d'une cuvette de quelques dizaines à quelques centaines de mètres de diamètre.
- √ un effondrement brutal de l'ensemble des terrains compris entre le fond de la cavité et la surface : les bords de la zone effondrée sont plus abrupts et des crevasses ouvertes peuvent apparaître.

Les affaissements sont en général prévisibles (signes annonciateurs) alors que les effondrements se produisent souvent en quelques secondes.

Par ailleurs, la présence d'une cavité peut constituer un danger pour les personnes si elle est mal connue.

Le B.R.G.M. a répertorié les cavités naturelles sur la Commune de **Culoz**..

Vous pouvez consulter le site **www.bdcavite.net** qui donne les coordonnées de l'ensemble des cavités naturelles par département et commune.

# Les consignes de sécurité

## Avant

- ✓ Informez-vous en Mairie des risques encourus et des consignes de sauvegarde.

## Pendant

- ✓ Fuyez le danger, vous devez réagir très vite pour sauver votre vie.
- ✓ Ne revenez pas sur vos pas, vous iriez au devant du danger.
- ✓ N'entrez pas dans un bâtiment endommagé pour éviter tout accident dû aux chutes de débris.

## Après

- ✓ Donnez l'alerte.
- ✓ Mettez-vous à la disposition des services de secours.
- ✓ Faites l'inventaire de vos dommages et préparez vos dossiers d'assurance.



Fuyez immédiatement



Evacuez les bâtiments endommagés

# LES RISQUES DE TRANSPORTS DE MATIERES DANGEREUSES

## Qu'est-ce que le risque transport de matières dangereuses ?

Le risque de transport de matières dangereuses appelé aussi TMD est consécutif à un accident se produisant lors du transport soit par unité mobile (voie routière, ferroviaire ou fluviale), soit par lien fixe (gazoduc, oléoduc, ...). Il peut entraîner des conséquences graves voire irréversibles pour la population, les biens et l'environnement.

## Quels sont les risques pour la population ?

Les produits dangereux sont nombreux. Ils peuvent être inflammables, toxiques, explosifs, corrosifs ou radioactifs.

Les principaux dangers sont :

- l'**explosion** occasionnée par un choc avec étincelles, par le mélange de produits, avec des risques de traumatismes directs ou par onde de choc,
- l'**incendie** à la suite d'un choc, d'un échauffement, d'une fuite, avec des risques de brûlures et d'asphyxie,
- la **dispersion** dans l'air (nuage toxique), l'eau et le sol de produits dangereux avec des risques d'intoxication par inhalation, par ingestion ou par contact et des risques pour l'environnement (animaux et végétaux) du fait de la pollution du sol ou de l'eau.

Ces manifestations peuvent être associées.



**RISQUE TRANSPORT DE MATIERES DANGEREUSES  
TRANSPORT DE SURFACE**



**LIGNE SNCF  
LYON/GENEVE**

**LIGNE SNCF  
CHAMBERY/AMBERIEU**

Ce document cartographique élaboré par les Services de l'Etat en juillet 2004 ne constitue pas un document réglementaire opposable aux tiers.

Ce document d'information a été élaboré en fonction des connaissances des phénomènes connus à cette date.

Il a été établi pour définir les zones dans lesquelles le maire devrait procéder à l'information des populations sur les risques majeurs, en application des lois du 22/07/1987 (art. 21) et du 30/07/2003, des décrets du 11/10/1990 et du 9/06/2004.

- Limite de commune
- Axe ferroviaire répertorié dans le DDRM

Echelle 1:25 000 0 0,25 0,5 0,75 1 km



# Les consignes de sécurité

## Avant

- ✓ Informez-vous en Mairie sur les risques et les consignes de mise à l'abri.

## Pendant

### Si vous êtes témoin de l'accident :

- ✓ Arrêtez toute activité et prévenez les Services de Secours en précisant le lieu, la nature du moyen de transport, le nombre approximatif de victimes et **les numéros du produit visibles sur le panneau orange**.
- ✓ Si des victimes sont à dénombrer, surtout ne les déplacez pas sauf en cas d'incendie ou de menace d'explosion.
- ✓ Si le véhicule ou le réservoir prend feu ou si un nuage toxique vient vers vous, éloignez-vous de l'accident d'au moins 300 mètres (si possible dans une direction différente des fumées dégagées) et mettez-vous à l'abri dans un bâtiment.

### Si vous entendez la sirène :

- ✓ Rejoignez le bâtiment le plus proche, fermez toutes les ouvertures et bouchez les entrées d'air, arrêtez ventilation et climatisation.
- ✓ Eloignez-vous des portes et fenêtres.
- ✓ Ne fumez pas, ne provoquez ni flamme, ni étincelle.
- ✓ Ne téléphonez pas, libérez les lignes pour les secours.
- ✓ N'allez pas chercher vos enfants à l'école ou au collège, l'équipe enseignante s'occupe d'eux.
- ✓ Ecoutez la radio et suivez les instructions données par les autorités.
- ✓ En cas d'irritation des yeux et de la peau, lavez-vous abondamment et si possible changez-vous.
- ✓ Ne sortez qu'en fin d'alerte ou sur ordre d'évacuation.

### Si l'ordre d'évacuation est lancé :

- ✓ Munissez-vous d'une radio, de vêtements chauds, de vos médicaments indispensables, de vos papiers personnels et d'un peu d'argent.
- ✓ Suivez strictement les consignes données par radio et les véhicules munis de haut-parleur.
- ✓ Coupez le gaz et l'électricité.
- ✓ Fermez à clé les portes extérieures.
- ✓ Dirigez-vous avec calme vers le point de rassemblement fixé.

## Après

- ✓ Respectez les consignes qui vous seraient données par les Services de Secours.
- ✓ Si vous êtes à l'abri, à la fin de l'alerte, aérez le local dans lequel vous étiez réfugié.



Enfermez-vous dans un bâtiment



Ecoutez la radio



Bouchez toutes les arrivées d'air



N'allez pas chercher vos enfants à l'école



Ne téléphonez pas



Ni flamme, ni fumée.  
Ne fumez pas



# LES RISQUES DE RUPTURE DE BARRAGE

## Qu'est-ce qu'une rupture de barrage ?

A la suite d'une rupture de barrage, on observe en aval du barrage, une inondation catastrophique, comparable à un raz de marée, précédée par le déferlement d'une onde de submersion plus ou moins importante selon le type de barrage et la nature de la rupture.

## Comment se manifeste-t-elle ?

Les barrages étant de mieux en mieux conçus, construits et surveillés, les ruptures sont des accidents rares de nos jours. Les deux ruptures de barrage en France ont été Bouzet (100 morts) en 1895 et Malpasset (421 morts) en 1959. De plus, le risque de rupture **brusque et imprévue** est aujourd'hui **extrêmement faible** ; la situation de rupture pourrait plutôt venir de l'évolution plus ou moins rapide d'une dégradation de l'ouvrage.

En cas de rupture partielle ou totale, il se produirait **une onde de submersion très destructrice** dont les caractéristiques (hauteur, vitesse, horaire de passage...) sont étudiées en tout point de la vallée.

Dans cette zone, et plus particulièrement dans la zone du "quart d'heure" (zone dans laquelle l'onde surviendrait en moins d'un quart d'heure), **des plans d'alerte ont été établis** dès la conception du barrage. Des **Plans Particuliers d'Intervention** (PPI) sont en cours d'élaboration et remplaceront ces plans d'alerte.

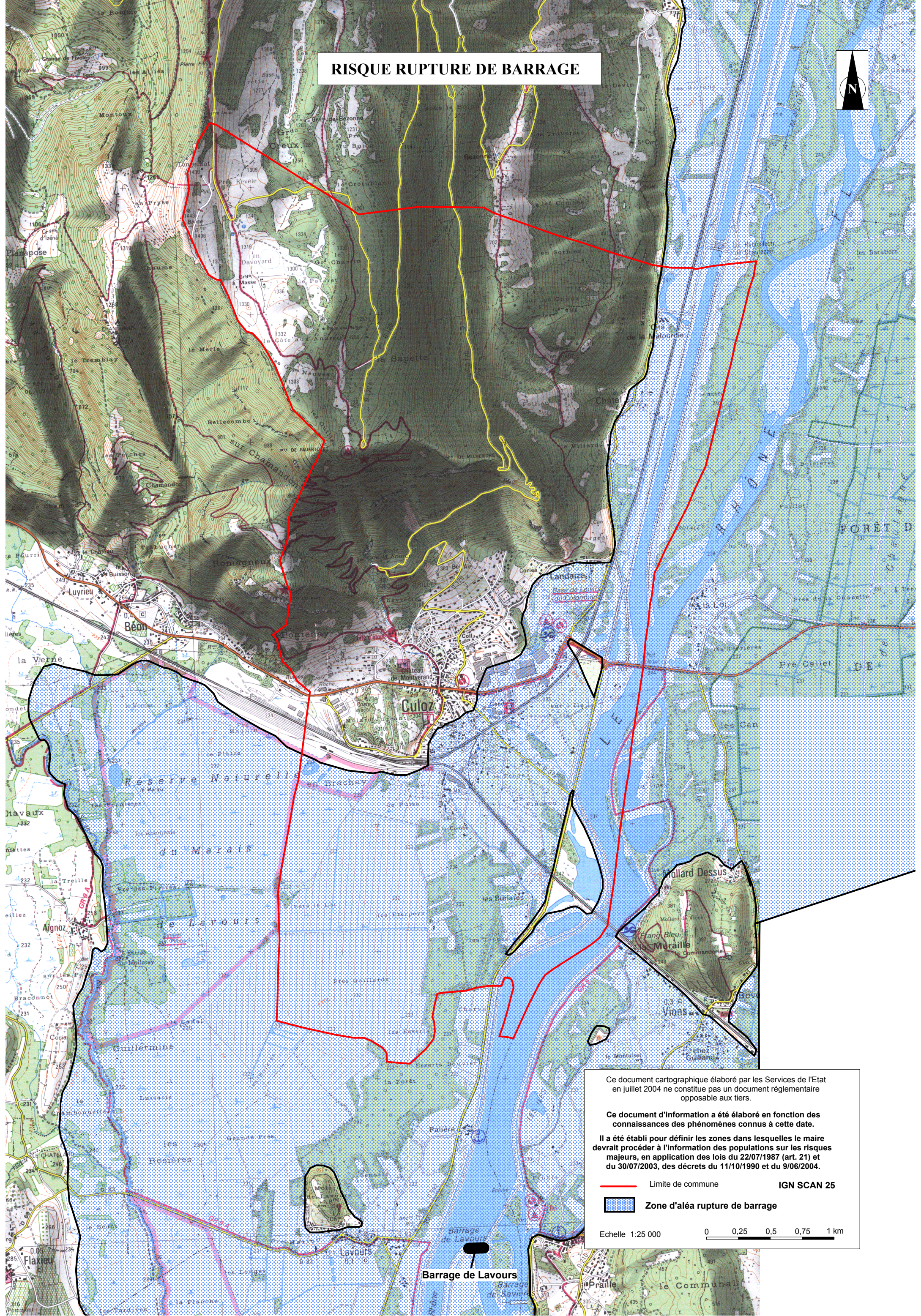
## *Nota Bene Important : Incidences pour la Commune de Culoz*

Il est rappelé que le cas de rupture du barrage supposerait un temps d'arrivée de l'onde de submersion d'environ **1heure** au niveau du canal et de ses abords, et d'**1 heure 45** au nord de la RD37e.

Enfin le temps d'arrivée serait de plus de **3 heures 15** au sud de la RD37e.



# RISQUE RUPTURE DE BARRAGE



Ce document cartographique élaboré par les Services de l'Etat en juillet 2004 ne constitue pas un document réglementaire opposable aux tiers.

Ce document d'information a été élaboré en fonction des connaissances des phénomènes connus à cette date.

Il a été établi pour définir les zones dans lesquelles le maire devrait procéder à l'information des populations sur les risques majeurs, en application des lois du 22/07/1987 (art. 21) et du 30/07/2003, des décrets du 11/10/1990 et du 9/06/2004.

— Limite de commune      IGN SCAN 25

Zone d'aléa rupture de barrage

Echelle 1:25 000      0    0,25    0,5    0,75    1 km



# Les consignes de sécurité

## A Titre Préventif

- ✓ Informez-vous sur les risques, le système spécifique d'alerte pour la zone du "quart d'heure", les points hauts sur lesquels se réfugier, les moyens et les itinéraires d'évacuation.

### Dans la zone du "quart d'heure"

- ✓ Apprenez à reconnaître le signal d'alerte (corne de brume) : émission discontinue composée de signaux sonores de 2 secondes, séparés par des intervalles de silences de 3 secondes ; durée minimale du signal : 2 minutes.

### En dehors de la zone du "quart d'heure"

- ✓ Différents modes d'alerte peuvent être mis en place, dont principalement le signal d'alerte général.

## Dès le Signal d'Alerte

- ✓ Gagnez immédiatement les points les plus élevés et les plus rapidement accessibles.
- ✓ Ne prenez pas l'ascenseur.
- ✓ Ne revenez pas sur vos pas.
- ✓ Ne cherchez pas à rejoindre les membres de votre famille. Ils sont eux aussi protégés.
- ✓ N'allez pas chercher vos enfants à l'école. Ils sont pris en charge par le personnel de l'établissement.
- ✓ Informez-vous de la montée des eaux, écoutez la radio et suivez les consignes données.

## A la Fin de l'Alerte

- ✓ Attendez les consignes des autorités ou le signal de fin d'alerte (émission sonore continue d'une durée minimale de 30 secondes) pour quitter votre abri.

## Important

Tout au long de l'année, et en temps normal, un cours d'eau présente toujours des risques potentiels, du fait des crues parfois violentes et imprévisibles, et, pour les cours d'eau situés en aval d'un barrage hydroélectrique, du fait des lâchers d'eau liés à la production électrique. Ces lâchers peuvent intervenir à tout moment, même par beau temps.

- ✓ Ne vous aventurez dans le lit d'un cours d'eau, même par beau temps.
- ✓ Respectez les panneaux de danger qui bordent les cours d'eau.
- ✓ Veillez en permanence sur votre sécurité et sur celle des personnes qui vous accompagnent.
- ✓ Téléphonez au 18 si vous constatez une situation qui met en danger la sécurité des personnes.



Gagnez immédiatement  
les hauteurs



Gagnez immédiatement  
à pied les étages



Ecoutez la radio



N'allez pas chercher  
vos enfants à l'école

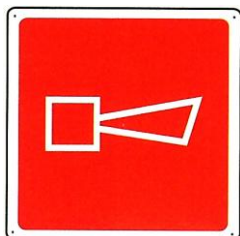


Ne téléphonez pas

# DOCUMENT A CONSERVER !!!

Gardez ce document de manière à pouvoir le retrouver rapidement en cas de besoin.

## L'alerte



Elle est donnée par les services de secours ou la Mairie.  
En cas de danger imminent, l'alerte est donnée par une sirène au son modulé, c'est à dire montant et descendant.  
Ce signal dure trois fois 1 minute espacées de 5 secondes.  
NB : l'alerte donnée sera différente en cas de rupture de barrage.



Si vous entendez la sirène, mettez-vous à l'abri dans un local fermé, écoutez la radio et appliquez les consignes de sécurité qui vous seront données.

## La fin de l'alerte

La fin de l'alerte est donnée par un signal non modulé de la sirène durant 30 secondes.



## Pour les assurances

N'oubliez pas, avant toute chose, de vous constituer un dossier pour vos assurances.

Vérifiez les termes, montants et franchises de vos contrats d'assurance (Art.L1251 à L1256 du Code des Assurances).

Mettez de côté toutes les factures importantes (meubles, appareils électroménagers, sono et hifi, appareils photos, bijoux...).

Relevez le type et les numéros de série de vos appareils et joignez-les aux factures.

Afin d'éviter tout litige, faites des photos de vos objets les plus précieux (une photo en gros plan et une photo en situation). Cela pourra servir à prouver votre bonne foi en cas de disparition ou à prouver leur état avant le sinistre.